

ADİLCEVAZ İSMİNİN TARİHİ SÜRECİ

Tarihi kaynaklarda birkaç farklı yorumla karışmaktayız. Bunlar; İnönü Ansiklopedisinin Adilceviz maddesine göre İlçenin eski ismi Arcige'dir.

Vakıflar Genel Müdürlüğüne ait 893 tarihli 1989 numaralı vakfiyenin 80. ve 454. sayfalarında, bu bölgede Zatu'l-Cevaz (Cevizler Vadisi) isminde bir İslam beldesinin olduğundan bahsedilmektedir. Ayrıca yine aynı vakfiyede Zatu'l-Cevaz beldesinde Yakup Han isminde halkın üzerinde hakim, Tanrının düşmanlığını tenkil ve evliyasına yardım eden bir "İmam-ı Adil"den bahsedilmektedir ki, bu kişinin halkın hikaye haline getirip anlattığı "Adil İmam ya da Adil Kadı" olması mümkündür.

1315 tarihli Van Salnamesinde, baştan başa ceviz ağaçlarıyla dolu olup, adeta bir ormanı andıran bu bölgeye geçmişte, "Cevizler Vadisi" anlamına gelen "Vad-il Cavz" isminin verildiğinden bahsedilmektedir. Adilceviz'in isminin kaynağına dair, buraya kadar verdiğimiz tüm bilgiler içerisinde "Vad-il Cavz" ya da "Zat-el Cavz" kelimelerinin olma ihtimali daha kuvvetlidir.



OSMANLI DÖNEMİNDE İDARİ YAPI

Osmanlı İmparatorluğunda uzun süre Adilcevaz Sancağı olarak karşımıza çıkan bu bölge Adilcevaz, Ahlat ve Sarısu nahiyelerinin birleşmesinden meydana gelmektedir. Şunu da önemle belirtelim ki, Ahlat bazen Bitlis Sancağına, Sarısu da bazen Erciş Sancağına bağlanmıştır.

Elimize geçen en eski tarihi belgeler bizleri 1540'lı yıllara kadar götürmektedir. 1540 tarihli Tapu Tahrir defterlerine baktığımızda, Van Beylerbeyliğine tabii Adilcevaz Sancağına bağlı nahiyeler, Adilcevaz ve Sarısu'dur. 1556 tarihinde ise Adilcevaz Sancağına; Adilcevaz, Ahlat ve Sarısu nahiyeleri bağlı olarak görülmektedir.

1534 yılında Van'ın fethedilmesi ve bir beylerbeylik olarak teşkilatlandırılması kalıcı olmamıştır. 1540 yılında yapılan tahrirde Adilcevaz Sancağı, Adilcevaz ve Sarısu nahiyelerinden oluşan bir sancak olup, Ahlat, Bitlis sancağına bağlı bir nahiyedir. Bundan dolayı 1548 yılına kadar Adilcevaz Sancağı, Diyarbakır Beylerbeyliğine bağlı bir sancak olarak taksimatta yer almıştır.

1548 yılında Van'ın ikinci kez fethinden sonra Van Beylerbeyliği kurulmuştur. Van Beylerbeyliğinin kurulmasından sonra, daha önceleri Diyarbakır Beylerbeyliğine bağlı olan Adilcevaz ve Bitlis, Van Beylerbeyliğine bağlı birer sancak olarak idari taksimatta yer almış ve bu statüde devam etmişlerdir.

Osmanlı Devleti'nin hakimiyetine girmesinden, Türkiye Cumhuriyeti'nin kuruluşuna kadar ki yaklaşık 400 senelik dönem içerisinde Adilcevaz, çoğu zaman Van Beylerbeyliğine bağlı bir sancak olarak varlığını devam ettirmiştir.



CUMHURİYET DÖNEMİNDE İDARİ YAPI

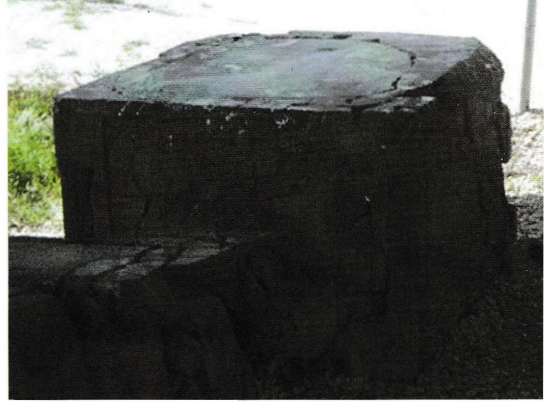
29 Ekim 1923'te Türkiye Cumhuriyeti'nin kurulmasıyla birlikte yeni bir oluşum sürecine giren idari yapılanmayla beraber, 1926 yılında yapılan idari bir değişiklikle Adilcevaz ilçesi nahiyeye dönüştürülerek Ahlat'a bağlanmıştır. 1929 yılında Bitlis'in Muş'a bağlı bir ilçeye dönüştürülmesine kadar Adilcevaz Bitlis'e bağlıdır. 1929'da Ahlat Van'a bağlanınca Adilcevaz'da Van'a tabii olmuştur. 25 Aralık 1935'te Bitlis'in yeniden il olmasıyla birlikte Ahlat bu ile bağlanır. 1926'dan itibaren 27 yıl boyunca bucak olarak kalan Adilcevaz, 1953 yılında tekrar ilçe haline dönüştürülüp Bitlis iline bağlanmıştır.

ADİLCEVAZ'IN TARİHİ GELİŞİMİ

Adilcevaz'ın tarihi, Kalkolitik (taş-bakır devri) dönemine kadar uzanmaktadır. Bu dönem M.Ö. 6000 - M.Ö. 2500 yıllarını kapsar. Bu dönemin hemen ardından Adilcevaz'da görülen ilk tarihi kavim Hurriler'dir. Hurriler Anadolu'ya Kafkasya'dan gelip yerleşmişlerdir. Hurriler'in bu bölgede buldukları dönem Tunç devridir. (M.Ö. 2500 - M.Ö. 1200) Bu dönemde bölgeye Hatti denilmektedir. Tunç devrinin sonlarına doğru Hatti denilen coğrafyada Hitit kabileleri Mitanni Krallığını kurarlar. (M.Ö. 1700) Bu sıralar Mezopotamya'da Asurlular hüküm sürmekte ve bölge ile yakından ilgilenmektedirler. Asurlular bu dönemde Anadolu'da ticaret kolonileri kurmuşlar ve çivi yazısını da Anadolu'ya getirip tanıtmışlardır. Böylece Anadolu'da tarih öncesi devirler biter, tarihi devirler başlar.



Urartulardan kalma Kef Kalesi kalıntıları



Kef Kalesinden çıkarılan taş tabletler

M.Ö XIII. yy'da bölgede Uruatri - Nairi konfederasyonları dönemi görülür. Bu dönemin sonunda Var gölü'nün çevresinde Urartu Devleti kurulur.(M.Ö. 831) Urartu Devleti bölgeyi Asur istilasından kurtarır Adilcevaz'ın 6 km. kuzeyinde 2270 m. yüksekliğindeki Kef kalesi, Urartulardan günümüze kadar gelen en önemli eserlerden biridir. Urartu hakimiyeti M.Ö. 612'ye kadar sürmüştür. Daha sonra bölgeye sırasıyla önce Kafkasya'dan gelen İskit Türkleri, arkasından İran'dan gelen Medler ve Persler hakim olur. Pers İmparatorluğunun hakimiyeti M.Ö. 555'den M.Ö. 331'e kadar devam eder. Bu sırada Makedonya'da tarihî en büyük devletlerinden birini kuran Büyük İskender Doğu seferine çıkar ve bütün Anadolu ile birlikte Adilcevaz'dan da Persleri çıkartıp atar. Hızını alamayan Büyük İskender, İran ve Hindistan'da da Persler mağlup edip, Pers İmparatorluğunu tarihin tozlu raflarına gömer. Büyük İskender'in ölümü üzerine bölge onun komutanlarından Selevkos'a kalır. Selevkos'un kurduğu kendi adıyla anılan krallık, bölgeye M.Ö. 64 yılına kadar hakim olur. Büyük İskender ile başlayıp Selevkoslar Krallığının yıkılmasına kadar ki geçer döneme Hellenistik Dönem denir. Hellenistik dönem yine Avrupa'da kurulmuş olan bir başka ihtişamlı güç Roma İmparatorluğu tarafından sona erer. Roma İmparatorluğu kavimler göçü sonucu ikiye parçalanmasına kadar, Anadolu'yla birlikte Adilcevaz'a da hakim olur. Roma İmparatorluğunun hakimiyetinin ilk yıllarında Kafkasya'da kurulan Part İmparatorluğu ile bölgede büyük bir mücadeleye girer. Bu mücadele M.Ö. 64'ter M.Ö. 33 yılına kadar devam eder. M.Ö. 33 yılında hakimiyet tamamen Roma İmparatorluğuna geçer Yukarıda belirttiğimiz gibi Roma İmparatorluğunun ikiye bölünmesinden sonra bölgeye Doğu Roma (Bizans İmparatorluğu hakim olur (395). Bizans'ın bölgeye tam hakimiyeti 640 yılına kadar devam eder. Bundan sonra bölgede hakimiyet Bizans ile Müslüman Araplar arasında el değiştirir.

Bölgeye Müslüman orduları ilk defa Hz. Ömer'in halifeliği döneminde ayak basarlar. Halife'nin komutanı İyaz bin Gamen Adilcevaz ve Ahlat'ı Bizans'ın elinden alır (640). Daha sonra Emevi sultanı Hz Muaviye İstanbul'u kuşatmaya giderken geçici bir süre Adilcevaz ve Ahlat'a hakim olur (675). Müslüman orduların bölgeye ilgisi Abbasiler döneminde artar. Abbasi ordusundaki Türk komutanlar Doğu, Güney Doğu ve Akdeniz bölgelerini Bizans'tan alıp Bizans'la Abbasiler arasında Avasım (sınır kentler) kurarlar (800) Abbasiler'in bu hakimiyeti 935 yılına kadar devam eder. Bu tarihten sonra bölge tekrar Bizans'ın hakimiyetine geçer. Çünkü Abbasiler siyasi güçlerini kaybetmişlerdir.

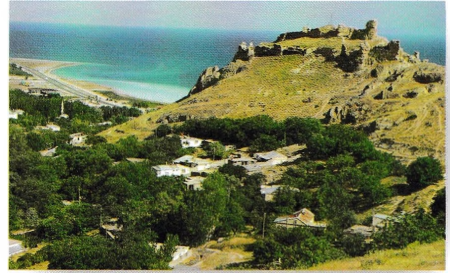


Bizans hakimiyetindeki Vaspurakan Ermeni prensliğinden kalma Kilise (Mucizeler Manastırı)

Müslüman Türklerin bölgeye ilgisi Büyük Selçuklu Devleti döneminde başlar. Büyük Selçuklu Sultanı Tuğrul Bey'in kardeşi olan Çağrı Bey Doğu Anadolu'ya seferler düzenler (1018). Bu sırada bölge Bizans hakimiyetindeki Mervanoğulları'nın ve Vaspurakan Ermeni Prensiği'nin sınırı durumundadır. Çağrı Bey yaptığı seferlerle Van Gölü'nün çevresine uzun süre hakim olur. Bölgenin tam olarak Türklerin eline geçişi 26 Ağustos 1071 tarihindeki Malazgirt meydan savaşından sonra olur. Türk tarihinin dönüm noktalarından biri olan ve Türklere Anadolu'nun kapılarını açan savaş, Adilceviz - Ahlat - Malazgirt üçgeninde meydana gelmiştir. Daha sonra Büyük Selçuklu komutanlarından Emir Sökmen bölgeyi Mervanoğulları yönetiminden devralır. 1077'de kurulan Anadolu Selçuklu Devletine bağlı Sökmenliler Adilceviz - Ahlat ve Malazgirt'e 1100 yılından 1207 yılına kadar hakim olur.

Daha sonra bölge bir süre Harzemşahlar'ın arkasından da Yassı Çemen savaşından sonra Anadolu Selçuklu Devletinin eline geçer (1230). Fakat bu durum uzun sürmez. Çünkü 1243 tarihli Köseadağ Savaşı ile Moğollar bölgeye ve tabii ki Anadolu'ya girerler. Bu sırada Adilceviz'in yerli halkının önemli bir kısmını kılıçtan geçirmiş, büyük bir kısmı da göç etmek zorunda bırakılmıştır. Moğol İmparatorluğu'nun parçalanmasıyla İran'da kurulan Moğol devletlerinden biri olan İlihanlı Devleti bölgeye kısa bir süre hakim oldu. Daha sonra Irak'ta kurulan bir Türkmen Devleti olan Irak Celayirli Devleti 1336'dan 1380'e kadar bölgeyi eline geçirir. Akabinde Adilceviz'in imarına önemli bir katkı sağlayan Karakoyunlu Devleti Adilceviz'dan ve bölgeden Celayirli Devleti'ni çıkarır ve bölgeye hakim olur. Karakoyunlu Devleti'nin merkezi Erciş olduğu için bu dönemde Adilceviz'da da önemli gelişmeler olur. Karakoyunlu hükümdarı Cihan Şah Adilceviz Kalesi'ni de büyük bir onarımdan geçirir. Karakoyunlu hakimiyeti 1468'e kadar devam eder. Karakoyunlu Devleti'ni ortadan kaldıran Akkoyunlu Devleti bölgeye 1502'ye kadar hakim olur. Akkoyunlular'ın da Adilceviz'in imarına katkıları büyüktür.

Görüldüğü gibi bölgede istikrar bir türlü sağlanamamaktadır. Çünkü Akkoyunlu Devleti'nin yıkılmasından sonra bu defa da bölge Safavi Devleti'nin eline geçer. Safavi Devleti'de bölgede istikrar sağlayamaz.



Urartular döneminde yapılan Adilceviz Kalesi



Selçuklular dönemine ait Ulu Camii (Hatuniyye Medresesi)



Karakoyunlular döneminden kalma koç heykeli

Tarihin en ihtıřamlı gclerinden biri olan Osmanlı Devleti Yavuz Sultan Selim'in nderliđinde aldıran savařında Safavi Devleti'ni mađlup ederek blgeyi kısa bir sre ele geirir. Bu tarihten sonra blge Osmanlı Devleti'yle Safavi Devleti arasında el deđiřtirir. Sonunda 29 Mayıs 1555 tarihli Amasya antlařmasıyla Adilcevaz kesin olarak Osmanlı Devleti'nin eline geer. Safavi Devleti'yle imzalanan bu antlařmadan sonra Osmanlı Devleti blgeyi tam bir istikrara kavuřturur.



Osmanlılardan kalma Tuđrul Bey Camii (Zal Pařa Camii XVI. Y.Y.)

Bu istikrar 1. Dnya savařına kadar devam eder. Osmanlı Devleti hi geređi yokken savařa girer, Rus arlıđı'na karřı aılan Kafkasya cephesindeki savařı kaybeder (Aralık 1914). Osmanlı ordularının mađlubiyetinden sonra Ruslar Ermeniler'in yardımıyla Dođu Anadolu'yu iřgale bařlarlar. Adilcevaz'ın iřgali de 23 Mayıs 1915'de gerekleřir. Bu sırada Adilcevaz'ın mslman halkı hem Rus iřgalinden hem de Ermeni zulmnden kurtulmak iin Diyarbakır, Mardin, Urfa, Marař ve Antep'e g ederler. Osmanlı hkmeti blgedeki Ermeni zulmn nlemek iin 14 Mayıs 1915'de Tehcir kanununu ıkarır. Ermenilerin Dođu Anadolu'dan alınıp bir bařka Osmanlı toprađı olan Suriye'ye yerleřtirilmesini amalayan tehcir kanunu ile Ermeniler'in ođunluđu Suriye'ye g ettirilir. Adilcevaz ve blge Rus iřgali ve Ermeni zulmnden tam olarak 1917'deki Rusya'da meydana gelen Bolřevik ihtilalinden sonra kurtulur. Bolřevik ihtilalinden sonra Rusya ile Brest-Litovsk Antlařması imzalanır (3 Mart 1918). Bylece blge Rus iřgalinden resmen kurtulmuř olur.

Rus iřgalinin sona ermesinden sonra bu sefer de İngiliz hamiliđinde harekete geen Ermeniler, 15. Kolordu Komutanı Kazım Karabekir Pařa tarafından kesin bir mađlubiyete uđrarlar. Arkasından yeni kurulan TBMM Hkmeti ile Ermenistan arasında Gmr Antlařması imzalanır (3 Aralık 1920). Bylece blge ile birlikte Adilcevaz'da Ermeniler'den kurtulmuř olur.

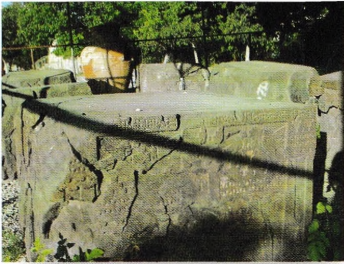
29 Ekim 1923'de ilan edilen Cumhuriyet'le birlikte Adilcevaz'da Trkiye Cumhuriyeti'nin řirin bir merkezi olma hakkını kazanır. Rus iřgali ve Ermeni zulmnden sonra Adilcevaz'dan g eden yerli halkın Adilcevaz'a dnř 1940'lı yıllara kadar devam etmiřtir.

KEF KALESİ

Adilcevaz'ın 6 km. kadar kuzeyindeki volkanik bir tepenin üzerinde yer alan ve Arzaşkun Şehri olduğu tahmin edilen Kef kalesi, Urartuların yaşadıkları bir yerleşim yeridir. Bu tabii tepenin üç tarafı, doğu, batı ve güney yönleri çok dik ve sarpdır. Bu yüzden bu yönlerden kaleye çıkılması hemen hemen imkansızdır. Kaleye ancak kuzeyden yaklaşılabılır. Urartular döneminde de kale kapısının kuzeyde olması muhtemeldir.



Kef Kalesinin en yüksek noktası güneybatı uçtaki kayalığın üzerindedir. Bu noktanın denizden yüksekliği 2270 m.'dir ki buna göre Kef Kalesi Adilcevaz'ın bulunduğu yerden yaklaşık 625 m. kadar yüksektedir. Kef Kalesi yalnızca Urartular döneminde kullanılmıştır. Bunun nedeni daha sonraki dönemlerde yörede egemenlik kuran ulusların özellikle de Selçukluların ilçenin batısındaki kayalıklar üzerindeki göle doğru uzanan diğer bir küçük Urartu Kalesini savunmak için daha uygun bulmalarıdır.



1964 yılında Kef Kalesinde yapılan kazılarda otuzdan çok odası olan büyük bir saray kalıntısı ortaya çıkartılmıştır. Bu odalardan bir bölümünde düzenli iki sıra halinde çok sayıda büyük küp "Pithos" bulunmuştur.

Kimi kesimlerde büyük taş bloklardan meydana gelen kale duvarlarının bazı kısımları günümüzde de ayakta. Odalarda ise, temelde taş, üst bölümlerde kerpiç kullanılmıştır. Büyük taş bloklarının yüzlerinde ilginç kabartmalar vardır. Burada aslan, mızrak, hayat ağacı, kartal, palmet, pencere, kule, çatı korkuluğu gibi motiflere rastlanmaktadır.

Kalenin kuzey bölümünde yapılan kazılarda 4-5 m. aralıklarla dört fil ayağı ortaya çıkartılmıştır. Yöredeki duvar ve fil ayaklarında görülen yapı tekniği Urartularla ilgili bilgileri güçlendirmektedir.

KEFİR KALESİ

Kale, Urartular döneminde Süphan dağının eteğinde her tarafı kayalık olan bir mevkide inşa edilmiştir.

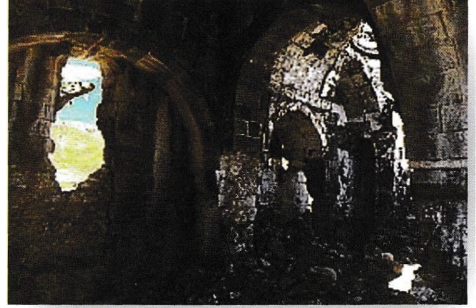
URARTU MEZARLARI

1971 yılında Adilcevaz'da vatandaşlar tarafından birçok Urartu mezarı bulunmuş ve yağma edilmiştir. Aynı yıl içerisinde Kef kalesinde, 1966'dan beri çalışma yapan heyet Adilcevaz'ın Atatürk mahallesinin doğusunda bir Urartu mezarlığı keşfetmiştir. Buradaki mezarlar Süphan Dağının Van Gölüne bakan eteklerinde toplanmış lavların içine yapılmıştır. Mezarlık, Van Gölü kıyısından 300 m. kadar içeridedir. Bu mezarlardan bazıları lav kayalarını oymak suretiyle yapılmıştır. Diğer bazıları kayalıktaki tabii oyukları genişletmek suretiyle meydana getirilmiştir. Bu mezarlar yeryüzüne çok yakın olduklarından çoğu tahrip edilmiştir.

KİLİSE (MUCİZELER MANASTIRI)

Adilcevaz'ın 6 km. kuzey batısındaki Kef Kalesinin bulunduğu yamacın batı tarafındaki tepenin üzerindedir. Çalağan çayının geçtiği vadinin Adilcevaz'a göre sağ yamacında Kef Kalesi, sol yamacında Kilise (Mucizeler Manastırı) bulunmaktadır.

Kilisenin Kef Kalesine yakınlığı dolayısıyla eski bir Urartu mabedinden süre geldiği izlenimini vermektedir. Urartu mimarisinde kullanılan iri bazalt kayalara kilisenin temellerinde de rastlanmaktadır. Ancak bunlar kilise inşa edildiği sırada(muhtemelen VIII.Yy.) Bizans imparatorluğunun hakimiyetindeki Vasburakan Ermeni Hanlığı tarafından Kef Kalesinden getirilme ihtimali yüksektir. Tarihi kayıtlarda kilisenin, Vasburakan Ermeni Hanının oğlu Vahan tarafından inşa edildiği anlatılmaktadır. Bu dönem bölgede Emevilerle Bizansın mücadele dönemidir. Kilisenin ilk adı Eraşhavordur (Kurtarıcının Manastırı). Daha sonraları kiliseye Sk'antselagorgivang (Mucizeler Manastırı) denilmiştir. Kiliseye Muzcizeler Manastırı denilmesinin nedeni, Ermenilerce Şifa verdiği inanan bazı kutsal emanetlerin burada bulunmasıdır. Bu kutsal emanetlerden en önemlisi "Kutsal Savaş Armasıdır" Ermeniler bu armanın dertlere deva verdiği inanırdı. Bir başka kutsal emanet, Hz. İsa'nın doğumundan hemen sonra içinde yikatıldığı leğenin büyük bir parçasıdır. Ermenilere göre bu leğen parçasında yıkanmak veba hastalığına şifadır.



Kilisenin mimari özellikleri şu şekildedir. Birbirinden ayrırt edilebilen iki bölümden oluşan kilise planı kare içinde haç planının bir türevidir. Kilisenin inşasında Türk-İslam Mimarisinden de etkilenilmiştir. Örneğin kilisedeki kısa klonlar, Ahlat'taki Emir Bayındır Kümbetinde de vardır.

Kilise 1648'de Van Gölü çevresinde görülen büyük bir depremle tahribata uğramış daha sonra yeniden restore edilmiştir. 1960 yılına kadar sağlam olan kilise 1980'li yıllarda altın arayıcıları tarafından harap edilmiştir.

Kilsede günümüze kadar gelen bir kitabe yoktur. Sadece, 1720 tarihli bir grafiik vardır.



ADİLCEVAZ KALESİ

Adilcevaz ilçe merkezinin batı kısmında olan kalenin yapılış tarihiyle ilgili değişik görüşler vardır. Ahlat kapısının kuzeyindeki çivi yazılı bir kitabe kalenin Urartu Devleti'ne ait olduğunu göstermektedir.

Adilcevaz'ın batısında, Van Gölü kenarında sarp kayalar üzerine kesme taşla inşa edilmiş olan kale, iç ve dış sur olmak üzere iki kısımdan meydana gelmektedir. Çok sayıda kulenin desteklediği kale surları, doğuda göl kenarından başlayarak kademeli olarak güneyde uzanan yalçın kayalar üzerinde devam etmektedir. Nihayet kuzey ve batıda derin uçurumlar oluşturan kayaların üzerinde devam eden surları bu haliyle yuvarlaktan kareye doğru uzunca bir plân oluşturur. Kalenin göle taraf surları harap olmuş ve bir bölümü su altında kalmıştır. Kalenin üç kapısı vardır. Ahlat kapısı güneye, Erciş kapısı doğuya ve Uğur kapısı kuzeye açılmaktadır. Ahlat kapısının bulunduğu kısım kalenin en eski tarafıdır. Çünkü kapının kuzeyinde siyah bazalt taşından çivi yazılı bir kitabe vardır. İşte bu kitabe kalenin bu bölümünün Urartulara ait olduğunu göstermektedir. Diğer bölümleri de Selçuklu ve daha sonraki dönemlere aittir.



Bilindiği gibi eski Türk şehirlerinde kapılar dört yöne açılmaktaydı ve Adilcevaz kalesinde olduğu gibi o yönde bulunan şehirlerin adını almaktaydı.

Adilcevaz kalesi Selçuklu döneminde önemli bir savunma ve iskan merkezi olmuştur.



ULU CAMİİ (HATUNIYE MEDRESESİ) ESKİ CAMİİ

Adilcevaz ilçesinin batı ucunda, Van Gölü kıyısında yükselen tepedeki eski kale harabelerinin içindedir. XIV. veya XV. yüzyılda yapıldığı tahmin edilmektedir. Sadece güney cephesi açıkça görülebilen eski cami, doğu batı istikametinde uzanan ve üç kısmın yanyana birleşmesinden teşekkül bir plâna sahiptir. Kuzey yönde tamamen, doğu ve batı yanlarda ise yarıya kadar olan kısımların, kurulmuş olduğu yamacın meyil'i dolayısıyla toprağa gömülmüş olan eserin her üç bölümü dıştan bariz olarak belli olmakta ve ayrı ayrı zamanlarda yapılmış inşaatlarla bugünkü durumunu almıştır.



Cami XIV - XV. yy eseridir. Plan ve kuruluş yönünden Erzurum ve Bitlis'te görülen 3 sahınlı camilerin öncüsü durumundadır. Bu yönüyle Selçuklu dönemi mimarisini yansıtmaktadır.

Ulu Camii 1965 yılında restore edilerek ibadete açılmıştır. Günümüzde kapalı olan cami yeniden restore edilerek ibadete açılmayı beklemektedir.

İbrahim Kafesoğlu, Ulu Camii olarak adlandırılan yapının içindeki kemerler ve küçük hücrelerden dolayı buranın "Hatuniye Medresesi" olabileceğini ileri sürmektedir.

Adilcevaz'a Ahlat tarafından girer. Bu medreseye ait olarak XVI. yüzyılının ortasına ait vakıf kaydı bulunduğundan dolayı buranın XVI. yüzyıldan daha önce yapıldığı kesindir.



TUĞRUL BEY CAMİİ (ZAL PAŞA CAMİİ)

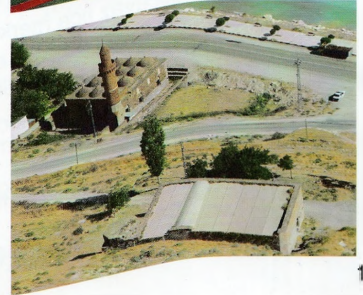
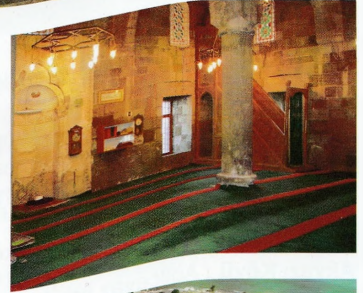
Ahlat - Erciş yolu güzergahı üzerinde Adilcevaz ayrımı üzerinde yer almaktadır. Yapının güneyinde Van Gölü, kuzeyinde Adilcevaz kalesi, batısında Adilcevaz yol ayrımı, doğusunda engebeli arazi bulunmaktadır.

Osmanlıya ait vakfiyelerde, 1572 yılında Zal Paşa Caminin inşaatına Mimar Sinan tarafından başlandığı ve 1580'de tamamlandığı belirtilmektedir.



Yapı 1965 yılında Vakıflar Genel Müdürlüğü tarafından restore edilmiştir ve günümüzde ibadete açıktır.

Anadolu'da kubbeli tip camilere ilk örnek teşkil etmesi bakımından önemlidir. Ayrıca Osmanlı mimari anlayışında XVI. yy.'da çok fazla rastlanmayan çok kubbe örtü sistemiyle inşa edilmiştir.



KOHOZ (ZAL PAŞA) HANI

Tahminen XVI. Yüzyıl sonunda bölgede hüküm süren Zal Paşa tarafından yaptırılmıştır. Bitlis - Adilcevaz - Van kervan yolu üzerindeki Adilcevaz - Erciş arasında Adilcevaz'a 8 km. mesafede Yolçatı (Kohoz) köyünde yolun kıyısında. Yarıya yakın kısmı harap olmuş olan hanın giriş kısmı yıkılmış arka ve yan cephelerin kalıntıları olan bugüne kadar gelmiştir.



2005 yılı itibariyle Adilcevaz ilçesi 1 belde (Aydınlar), 28 köy (Akçıra, Akyazı, Aşağı Süphan, Aygır Gölü, Bahçedere, Cihangir, Çanakayla, Danacı, Dizdar, Erikbağı, Esenkıyı, Göldüzü, Gölüstü, Gümüşdöven, Harmantepe, Heybeli, İpekçayır, Karakol, Karaşeyh, Kavuştuk, Karşıyaka, Kömürlü, Mollafadıl, Örentaş, Yarımada, Yıldız, Yolçatı, Yukarı Süphan), 8 mahalle (Alacatlı, Atatürk, Cevizli, Çayır, Evrenpaşa, Hıdırşah, Kaleboynu, Orta Mahalle)'den oluşmaktadır.

Bu yerleşim yerleri şunlardır:

Akçıra Köyü : Adilcevaz ilçe merkezine 43 km. uzaklıkta olan bu köy, 179 hane olup, 1110 kişilik nüfusa sahiptir.

Akyazı Köyü : Adilcevaz ilçe merkezine 40 km. uzaklıkta olan bu köy, 314 hane olup, 423 kişilik nüfusa sahiptir.

Aşağı Süphan Köyü : Adilcevaz ilçe merkezine 14 km. uzaklıkta olan bu köy, 93 hane olup, 876 kişilik nüfusa sahiptir.

Aydınlar Beldesi : Adilcevaz ilçe merkezine 25 km. uzaklıkta olan bu belde, 297 hane olup, 4902 kişilik nüfusa sahiptir.

Aygırgölü Köyü : Adilcevaz ilçe merkezine 8 km. uzaklıkta olan bu köy, 15 hane olup, 72 kişilik nüfusa sahiptir.

Bahçedere Köyü : Adilcevaz ilçe merkezine 11 km. uzaklıkta olan bu köy, 138 hane olup, 1428 kişilik nüfusa sahiptir.

Cihangir Köyü : Adilcevaz ilçe merkezine 27 km. uzaklıkta olan bu köy, 38 hane olup, 337 kişilik nüfusa sahiptir.

Çanakyayla Köyü : Adilcevaz ilçe merkezine 15 km. uzaklıkta olan bu köy, 100 hane olup, 686 kişilik nüfusa sahiptir.

Danacı Köyü : Adilcevaz ilçe merkezine 10 km. uzaklıkta olan bu köy, 26 hane olup, 170 kişilik nüfusa sahiptir.

Dizdar Köyü : Adilcevaz ilçe merkezine 19 km. uzaklıkta olan bu köy, 20 hane olup, 127 kişilik nüfusa sahiptir.

Erikbağı Köyü : Adilcevaz ilçe merkezine 14 km. uzaklıkta olan bu köy, 58 hane olup, 356 kişilik nüfusa sahiptir.

Esenkiyı Köyü : Adilcevaz ilçe merkezine 23 km. uzaklıkta olan bu köy, 32 hane olup, 260 kişilik nüfusa sahiptir.

Göldüzü Köyü : Adilcevaz ilçe merkezine 30 km. uzaklıkta olan bu köy, 147 hane olup, 1224 kişilik nüfusa sahiptir.

Gölüstü Köyü : Adilcevaz ilçe merkezine 17 km. uzaklıkta olan bu köy, 20 hane olup, 151 kişilik nüfusa sahiptir.

Gümüşdöven Köyü : Adilcevaz ilçe merkezine 38 km. uzaklıkta olan bu köy, 123 hane olup, 419 kişilik nüfusa sahiptir.

Harmantepe Köyü : Adilcevaz ilçe merkezine 8 km. uzaklıkta olan bu köy, 89 hane olup, 620 kişilik nüfusa sahiptir.

Heybeli Köyü : Adilcevaz ilçe merkezine 38 km. uzaklıkta olan bu köy, 123 hane olup, 1033 kişilik nüfusa sahiptir.

İpekçayır Köyü : Adilcevaz ilçe merkezine 16 km. uzaklıkta olan bu köy, 41 hane olup, 230 kişilik nüfusa sahiptir.

Karakol Köyü : Adilcevaz ilçe merkezine 22 km. uzaklıkta olan bu köy, 25 hane olup, 160 kişilik nüfusa sahiptir.

Karışeyh Köyü : Adilcevaz ilçe merkezine 38 km. uzaklıkta olan bu köy, 49 hane olup, 525 kişilik nüfusa sahiptir.

Kavuştuk Köyü : Adilcevaz ilçe merkezine 36 km. uzaklıkta olan bu köy, 128 hane olup, 982 kişilik nüfusa sahiptir.

Karşıyaka Köyü : Adilcevaz ilçe merkezine 36 km. uzaklıkta olan bu köy, 128 hane olup, 535 kişilik nüfusa sahiptir.

Kömürlü Köyü : Adilcevaz ilçe merkezine 36 km. uzaklıkta olan bu köy, 91 hane olup, 974 kişilik nüfusa sahiptir.

Mollafadıl Köyü : Adilcevaz ilçe merkezine 50 km. uzaklıkta olan bu köy, 55 hane olup, 357 kişilik nüfusa sahiptir.

Örentaş Köyü : Adilcevaz ilçe merkezine 43 km. uzaklıkta olan bu köy, 27 hane olup, 124 kişilik nüfusa sahiptir.

Yarımada Köyü : Adilcevaz ilçe merkezine 52 km. uzaklıkta olan bu köy, 50 hane olup, 312 kişilik nüfusa sahiptir.

Yıldız Köyü : Adilcevaz ilçe merkezine 12 km. uzaklıkta olan bu köy, 22 hane olup, 154 kişilik nüfusa sahiptir.

Yolçatı Köyü : Adilcevaz ilçe merkezine 8 km. uzaklıkta olan bu köy, 32 hane olup, 197 kişilik nüfusa sahiptir.

Yukarı Süphan Köyü : Adilcevaz ilçe merkezine 15 km. uzaklıkta olan bu köy, 99 hane olup, 1440 kişilik nüfusa sahiptir.

EVLIYA ÇELEBİ SEYAHATNAMESİNDEN ADİLCEVAZ

Adilcevaz Kalesi

Van Gölü kenarında göğe yükselmiş bir kaya üzerinde yontulmuş taş ile yapılmış sağlam bir yapıdır. En yüksek yerine yarım saatte çıkarılır. Doğu ve güneyini çevreleyen Van Gölü küçük bir haliç gibi görünür. Sabah kuşluk vakti olmayınca mavi bulut arasından kalenin tepesi görünmez. İç kalenin etrafında hendek yoktur, hendek açmak da mümkün değil. Zira çepeçevre etrafı şahin yuvalığı, yalçın yalama kayalardır ki bir tırnak eriştirecek yeri yoktur. 38 adet metin kulesi vardır. Bir demir kapısı olup, birbiri içine 3 katlı kuvvetli bir kapıdır. Bu kalede 70 adet bağırsız, bahçesiz, daracık ev varmış, hepsi toprak ile örülmüştür. Kale içerisinde Süleyman Han'ın bir camii, cephane mahzenleri, tahıl ambarları, su sarnıçları, mehterhane kulesi ve dizdarhanesi vardır. Kalede büyük balyemez toplar bulunur, diğer imaretlerden eser yoktur. Kalenin çevre uzunluğu 4000 adımdır. Kuzeye doğru yükselen daire şeklinde yapılmıştır. Kalenin kuzey tarafında bir top menzili uzaklıkta yüksek bir dağ boşluğu vardır. Bu boşluğu kapatmak için kaleyi o tarafa doğru yapmışlar ama o boşluktan kaleye bir zarar gelmesi ihtimali yoktur. Zira düşmanın topunun güllesi kaleye aşır göle düşer. Daha aşağıda bir kale vardır, bu da yalçın kaya üzerindedir, ama alçak bir tepe üzerinde yapılmıştır. Bir tarafı göl kenarındaki kaya üzerindedir, iki üç kapısı vardır, Ahlat kapısı güneye doğru açılır, bir kapısı doğu tarafta Erciş'e doğrudur. Kuzey tarafı kayalar üzerinde yükselir o tarafta urgun kapısı vardır ki devamlı kapalıdır. Bu kalenin çevresi 6000 adımdır. Limana bakan kulelerinde büyük şayka topları vardır ki içlerine adam sığar, 76 adet şahane balyemez topları da bulunur. Bu kalede hepsi bağırsız, bahçesiz 300 adet kağgır yapı evler vardır. Acemler nice kere bu kaleyi kuşatmışlar fakat birşey elde edemeden geri dönmüşlerdir. Onun için evlerin hepsi kağgır yapıdır. Kalenin batısı dağlarla çevrilidir buralar tamamen bağırlıktır. Havası latif olduğundan halkı sağlam yapıldır. Kible tarafı Van Gölüdür. Küçük, büyük sarayları, reaya evleri ve bağ evleri vardır.

Hepsi sekiz mahalle, yedi mihrapdır. Zal Paşa Cami bakımlı ve meşhurdur. Kalenin dışında Zal Paşa Hamamı o kadar ferahlatıcı değildir. Bir hamam daha vardır ki haraptır. Yetmiş adet ağalara ait hamam vardır. Kalede bir han vardır ama çarşısı azdır. Fakat özdür. Bütün kıymetli şeyler bulunur. Yedi bin adet bağ vardır. Şehrin doğu tarafı hayat sulu, havuz ve şadırvanlı bahçelerle süslü gezi yeridir. Bunlardan Zal Paşa Bahçesi meşhurdur.

Kalenin Hakimleri:

Önce, Van Eyaleti'nde Sancakbeyi merkezidir. Beyinin hassı Süleyman Han kanunu üzere (154036) akçedir. Adalet üzere senede 8000 kuruş gelir olur. Beyi 600 kişi ile sefere gider. Alaybeyisi ve çeribaşısı vardır. Cebelüleriyle 1000 adet seçkin asker toplanıp Beyi'nin sancağı altında sefere giderler. 150 akçe payesiyle Şerif kazadır. Kadısına senede 1000 kuruş gelir olur, müftü ve nakibi, naip ve muhtesibi, subaşı ve şehbenderi ile gümrük emini de bulunur. Kale Dizdarı Hakimidir. Kalenin seçkin askerleri vardır ki, gece gündüz hazır dururlar. Sipah Kethüda yeri, yeniçeri serdarı yoktur. Van yakın olduğundan yeniçeri ağası tarafından her zaman bir çavuş gelip suçlu yeniçerilerin haklarından gelir. 1031 tarihinden bu kalede 6 oda kapıklı yeniçerisinin, 2 oda topçu, 1 oda cebeci mustahfaz askeri var idi. Halen kalede balyemez topları ve hesapsız cephane olduğundan acemlerin yürek sızılarlarıdır.

Adilcevaz'ın Ziyaret Yerleri:

Zal Paşa-zade burada hakim iken bir gece ansızın 8000 acem askeri bağlar içinde pusuya yatarlar. Zal Paşa-zade durumu öğrenince altmış adet asker ile giderek acemleri öyle kırar ki 8000'den 50 adedi ancak kurtulur. Beri taraftan da bir gazi şehitlik şerbetini içer. Bunların da her biri bir ziyaret yeridir. Şu beyit o olay hakkında söylenmiştir:

"Sekiz bin kafirin ardından altmış mert ile yetmiş.

Acep Rüstemlik etti derler oğlu Zal Paşa'nın."

Sonra acemler yine saldırılar yaparak Zal Paşa-zadeyi şehit etmişlerdir. Kabri şehitliktedir. Kırk kardeşler ziyaret yeri; bir batımda kırk evlat bir saatte doğduklarından kırklar ziyareti derler.

Süphan Dağı

Adilcevaz Kalesinin kuzeyinde göğe yükselmiş bir dağdır. Filozof Batlamyos'un dediğine göre yeryüzündeki 148 dağdan biri de budur. Bu dağın en yüksek tepesine her sene Türkmen, Çekvani, Zaza-Lulu, Zibari, Pesani ve Kargari göçerleri yüzbinlerce hayvanları ile çıkıp yayla faslı yaparlar. Bu yüksek dağ üzerine Yahudi kavmi çıksa Allah'ın emri ile ödleri patlar. Bu dağda otlayan hayvanların çoğu çift kuzular. Şurası gariptir ki Adilcevaz İhtiyarları yakın zamanda bir batında 7 çocuk doğurduğunu gördük diye söylediler. Ben buna güvenmiyerek Allah'ın adedi böyle değildir diye karşı çıktım. Hemen Savuri-oğlu, Dizdar-oğlu, Meymendi-oğlu adındaki ihtiyarlarla mahkemeye varıp Kadı Hamit Efendiye bir kuruş vererek "Canım efendi, Sultan Süleyman Han zamanında Zal Paşa sicillerine bakın" diye rica ettik. Derhal Adilcevaz Kalesi hazinesinden Zal Paşa "Ol asırda Süphan Dağı Yaylasında (Movul Secah) adında bir adamın karısı 9 ay 10 günde bir batında bir saatte 40 çocuk doğurup 20'si kız 20'si oğlan olmak üzere" Zal Paşa'nın Süleyman Han'a böylece arz ettiği 943 tarihi ile sicilde kayıtlı olduğunu gördük. Daha önce bir batında 7 çocuk doğurduğuna inanmamışken şimdi 40 tanesine inanmaya mecbur oldum. Süphan Dağı'nın böyle bir özelliği olduğu artık sicillerde bile kayıtlı olduğu görüldü. Allah herşeye kadirdir.

Bu Süphan Dağında kurt, sırtlan, andık, tilki, çakal, kaplan gibi bütün yırtıcı hayvanlar yaşar. Bu dağda çiftleşirler, ama asla belaları olmaz. Kurt ile koyun, bu dağda bir yerde gezdikleri halde koyunun tüyüne bile zarar gelmez onun için bu dağda çobanların değeri pek yoktur. Bağdat aslanına benzer ehilleştirilmiş köpekler vardır. Yırtıcı kuşlar dağda çiftleşip peçe yapamadıklarından cırnaklılar asla durmazlar uzun ömürlü de olamazlar, ama kerkez kuşları gayet çoktur. İçlerinde bin sene yaşayanları bile varmış. Beyit:

"Yaşar Kerkez Kemazar olduğunca
Doğan durmaz ziyankar olduğunca."

Bu dağın kuzeydoğusunda dağlar arasında büyük bir kaplıca vardır. Yaylaya gidenler burada yıkanırılar suyu gayet sıcaktır. Çamurundan, uyuz olan bir kimse vücuduna sürse Allah'ın emri ile iyileşir.

Adilcevaz Kalesi'nin kuzeyine yakın bir yerde yine Süphan Dağı eteğinden gelen bir pınar akar ki suyu gayet berraktır. İki tarafında büyük taşlar vardır, nice binalara oradan talar getirirler. Bazı mimarlar tahta sandıklar yaparlar, içine de adı geçen sudan koyarlar, o su içine biraz tuz konunca Allah'ın emriyle su taş olur, ama gayet zayıf taştır. Kapı kemerleri, ocak paşmakları, merdiven ayakları ve çeşitli işlerde lazım geldiği şekilde tahtadan yahut çamurdan kalıplar yapılip bu kalıpların içine bu sudan döküp taş yaparlar. Garip bir şeydir. Muhakkak ki Allah herşeye kadirdir.

(Evliya Çelebi Seyehatnamesinden Cilt 6, sayfa 1200-1201)





Pir Gaib Baba Türbesi

TÜRBE VE ZİYARETLER

Abdurrahman Dede Türbesi: Evren Paşa Mahallesiindeki mezarlıktadır.

Abdulmecit Türbesi : Çanakyayla Köyündedir.

Ak Baba Türbesi : Atatürk Mahallesiinde, Tahta Köprü Cami yanındadır.

Arap Beşir Türbesi : Sütey Yaylası'ndadır.

Bayram Hoca Türbesi : Sütey Yaylasında Çil Gölü civarındadır.

Bekir Efendi Türbesi : Orta Mahallede, lisenin yanındadır.

Cafer Ağa Kuyusu : Kaleboynu Mahallesiindedir.

Cuma Bulağı : Hıdırşah Mahallesiindedir.

Çengel Baba (Kasap Baba) Türbesi : İlçe merkezinde kasapların yanındadır.

Çerkez Ocağı : Kaleboynu Mahallesiindedir.

Çırçırık Baba Türbesi : Evren Paşa Mahallesiindedir.

Çubukluk Türbesi : Kadı Köyünün üst kısmında bulunur.

Gül Çiçek Türbesi : Kaleboynu Mahallesiinde, Değirmen Çayı'nın üstünde bulunur.

Hasan Dede Türbesi : Orta Mahalle ile Evren Paşa Mahalleleri arasındadır.

Hayri Dede Türbesi : Hıdırşah Mahallesiindedir.

Hıdırşah Bey Türbesi : Hıdırşah Mahallesiindedir.

Hüseyin Dede Türbesi : Kale Mezarlığının altındadır.

Kanlı Taş : Alacaatlı Mezarlığındadır.

Kara Abdal Türbesi : Kaleboynu Mahallesindedir.

Kara Şeyh (Piri Bey) Türbesi : Karaşeyh Köyündedir.

Kara Veli Türbesi : Cevizli Mahallesindedir.

Karavol Baba Türbesi : Karakol Köyündeki şehitliktedir.

Keklik Bulağı : Sütay Yaylası yolu üzerindedir.

Kırk Bulak : Orta Mahallededir.

Kömürlü Baba Türbesi : Kömürlü Köyündedir.

Mala Bekir Türbesi : Kaleboynu Mahallesinde kalenin alt kısmındadır.

Muni Dede Türbesi : Kaleboynu Mahallesindedir.

Mümin Dede Türbesi : Hıdırşah Mahallesindedir.

Nene Hatun Türbesi : Hıdırşah Mahallesindedir.

Pir Gaib Baba Türbesi : Çayır Mahallesinde, Paşa Cami yanındadır.

Seyid-i Baba Türbesi : Hıdırşah Mahallesindedir.

Seyid-i Vakkas Türbesi : Aydınlar Beldesinin güney doğusunda bulunur

Siğil Gölü : Alacaatlı Mezarlığındadır.

Sütlü Bulak: Orta Mahallededir.



Seydi Baba Türbesi

Şehitlik : Orta Mahallededir. Ermeni katliamından sonra yapılmıştır.

Şehitlik (Esenkıyı) : Esenkıyı Köyündedir.

Şeyh Aleaddin Türbesi : Adilcevaz düşün salonu yanındadır.

Şeyh Vank Baba Türbesi : Hıdırşah Mahallesindedir.

Şifa Dede Bulağı : Kaleboynu Mahallesindedir.

Uri Ziyareti : Bahçedere Köyü civarında, Danacı Köyü altındadır.

Uzun Mezar : Bahçedere Köyünün altındadır. Mezarın boyu beşmetre civarındadır.

Yeşil BaşTürbesi : Hıdırşah Mahallesindedir.

Yeşil Hatun Türbesi : Aslanlı Kayalardadır.

Zal Paşazade Türbesi : Orta Mahalledeki Şehitliktedir.

Ziyaret Cevizi : Kaleboynu mahallesindedir. "Danzo" denilen bir bulağın altındadır.

Ziyaret Tepesi (Ziyaret Ağacı) : Akçıra Köyündedir.

COĞRAFI KONUM

Adilcevaz Van Gölünün kuzey kıyısında, 812 km² alan kaplayan, 1650 m. rakımlı Bitlis'in şirin bir ilçesidir. Matematik konumu şöyledir: 38°, 8', 39" kuzey enleмиyle 42°, 5', 39" doğu boylamı arasında yer alır. Güney ve doğusu Van Gölü ile çevrilidir. Kuzey doğusunda Van'ın Erciş ilçesi, kuzeyinde Ağrı'nın Patnos ve Muş'un Malazgirt ilçeleri, batısında ise Ahlat ilçesi yer alır. İlçe topraklarının kuzey kesimini sönmüş bir volkan olan Süphan Dağı (4058 m.) ve genç alüvyonlarla kaplı volkanik bir plato olan Süte Yaylası kaplar. Doğu kesiminde ise Bitlis ilinin tarım açısından en önemli düzlüklerinden olan Gülistan ovası (Filistan Ovası) yer alır. İlçe iklim ve bitki örtüsü bakımından Doğu Anadolu Bölgesinin genel özelliklerini yansıtır. Ararsu yönünden fakirdir.



(Atlas Eylül 2001)

YER ŞEKİLLERİ

İlçe topraklarının büyük bölümünü, yükseltisi yer yer 2500 metreyi aşan, lav ve tüllerle kaplı volkanik platolar oluşturur. Van gölü kıyısında alüvyonlarla kaplı aşınım düzlükleri (Gülistan ovası) yer alır. Süphan dağı dışında 3000 metreyi aşan yükselti yoktur. (Ziyaret Dağı 2542 m) Kız Dağı, Ahurik Dağı, Şih Şih Dağı, Manik Dağı, Kırmak Dağı, Kefir Dağı, Kövver Dağı, Seydikar Dağı, Somkar Dağı diğer önemli yükseltileridir.



Aygır Gölü ve Süphan

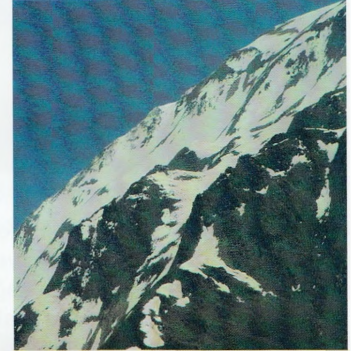
Süphan dağı: Van Gölü'nün kuzeybatı kenarında yer alır. Yüksekliği 4058 m. olan bu volkanik dağ hem kaldera hem de koni içeren zirvesiyle jeolojik açıdan ilginç bir yapı gösterir. Krater çukuru 3750 m. yükseltide ve yaklaşık 750 m. çapındadır. Süphan dağının son etkinliği sırasında oluşan parazit koni (Sandık Tepesi) krater çukurunun kuzey kenarındadır. 4058 metrelik zirve de bu koninin üzerinde yer alır. Bu tepenin içerisinde 3 adet göl bulunur. Dağın tepe kısmında bugünkü kar sınırı olan 3.900 metreden başlayan birkaç buzul gelişmiştir.



Sütey yaylası ve süphan



Süphan'dan Genel Görünüş



Süphan Zirve

Süphan Dağı günümüzden birkaç milyon yıl önce aktivite göstermeye başlamıştır. En aktif dönemi günümüzden 400 bin - 10 bin yıl öncesine rastlar. Dağdan alınan örnekler üzerinde yapılan radyometrik yaş tayinleri 10 bin yıl öncesine kadar aktif olduğunu göstermiştir. Bu tarihten sonra dağda her hangi bir aktivite izine rastlanmamıştır. Tipik bir strato volkan olan dağ, lavlar, sünger taşları ve küllerin birikmesiyle oluşmuştur.



Süphan'ın Zirvesinde Dağcılar



Süphan Krater Gölü



Süphanda kamp

Sütey Yaylası: Yer yer genç alüvyonlarla kaplı 2000 metreyi aşan yükseltiyeye sahip volkanik bir platodur. Tabanında bahar mevsiminde karların da erimesiyle geçici bir göl oluşur. (Cil Gölü). Sütey yaylası geniş çayır ve meralarıyla eskiden beri hayvancılık açısından önemli bir potansiyele sahiptir. Solibey Yaylası, Dumanlı Yaylası, Salaburi Yaylası, Taravank Yaylası, At Yaylası, Büyük Süphan Yaylası, Bendi Yaylası, Kadıköy Yaylası, Livint Yaylası Diğer önemli yaylalardır.



Sütey yaylası

Bu yaylalar içerisinde Sütey Yaylası büyük bir öneme sahiptir. Hayvancılık alanındaki öneminin yanı sıra av sporları ve bünyesinde barındırdığı yaban hayatı ve eşsiz bitki örtüsü, ilçe ekonomisine büyük katkı sağlamaktadır. Bu özellikleriyle tam bir doğal park görünümüne sahip yayla, yürüyüş ve piknik alanı olarak da kullanılabilir bir niteliktedir.



Sütey'de Papatya



Sütey, Cil Gölü ve Süphan

Gülistan Ovası: Adilcevaz ilçe merkezinin doğu ve kuzey doğusunu kuşatan yaklaşık 250.000 dekarlık bir ovadır. İlçenin en önemli tarım alanıdır. Bu ovaya halk arasında Filistan Ovası da denir.

AKARSU VE GÖLLER

Adilcevaz ilçesi az yağış alması ve arazi yapısı nedeniyle su kaynakları bakımından zengin değildir. En önemli akarsuyu ilçe merkezinden geçen **Dere Çayıdır** (Çalağan Çayı). Bu akarsuyun üzerinde küçük bir hidroelektrik santrali kurulmuştur. Ayrıca ilçe merkezindeki bağ ve bahçelerin sulanması bakımından çayın önemi büyüktür. Yağışlı mevsimlerde ve karların erimesiyle suları bollaşan **Kara Dere**, Alacaatlı Mezarlığının altından gür kaynaklarla çıkan ve sulamada kullanılan **Lal Çayı** diğer önemli akarsulardır.



İlçedeki başlıca göller Van gölü, Arin Gölü, Aygır Gölü, Cil Gölü, Kırca Göl ve Süphan Dağının tepesindeki krater gölleridir.

Van gölü: 3713 km²'lik yüzölçümüyle Türkiye'nin en büyük gölüdür. Van kapalı havzasının ortasında yer alan gölün deniz seviyesinden yükseltisi 1646 metredir. Ancak beslenmesi buharlaşmayla kaybettiği sudan fazla olduğundan tarih boyunca göl seviyesinde zaman zaman yükselmeler gözlenmiştir.



Van Gölü'nün en geniş yeri Tatvan ile Bendimahi suyunun göle döküldüğü kesim arasında 125 km.'dir. En derin yeri Tatvan açıklarında 451 metredir. Göl, çevresindeki dağlardan inen çok sayıda dere ve çaylarla beslenir. Bu akarsular kar sularıyla beslendiklerinden, gölün suları ilkbahar sonlarında artar. Bu nedenle Van Gölü'nün sularında yaz başlarında mevsimlik bir yükselme gözlenir. Dışarıya akıntısı olmadığından gölün suları sodalıdır ve buraya özgü İnci Kefal'i dışında hiçbir balık gölde yaşamaz.

Van Gölünün bulunduğu yerde III. Zaman sonlarında Nemrut Dağı'nın bulunduğu alanı ve Muş Ovası'nı da kapsayan yaklaşık 6 - 7 km²'lik tektonik bir çanak vardı. Bu çanak sularını Murat vadisi aracılığıyla dışarıya boşaltıyordu. IV. Zamanda Nemrut dağının çıkardığı lavlar bir set oluşturarak çanağın doğu bölümünün dışarıya akıntısını kesmiş ve böylece biriken sular Van Gölü'nü oluşturmuştur.



Arin Gölü: Adilcevaz'ın 10 km. kadar doğusunda Van Gölü kıyısında yer alan bir göldür. Van Gölündeki bir koyun (Küçük Körfez) ağzının alüvyonlar tarafından kapatılmasıyla oluştuğu sanılmaktadır. Suyu sodalıdır. Van Gölü'nden 5 m. daha yüksekte olan gölün alanı yaklaşık 13,5 km²'dir.



Aygır Gölü: Süphan Dağı'nın güneyindeki bir çanakta yer alan gölün alanı yaklaşık 3,5 km² kadardır. Dipten kaynayan sularla beslendiğinden suları tatlıdır. Bu sular yazın gölün güneyindeki tarlaların sulanmasında kullanılır. Balık da avlanabilen göl önemli bir mesire yeridir.



Bunların dışında Süte Yaylasında bulunan **Cil Gölü** ve **Kırca Göl** daha çok mevsimlik, geçici göl karakterindedir.